



2015

Deklaracja Środowiskowa



Regionalna Dyrekcja
Ochrony Środowiska w Lublinie
ul. Bazylianówka 46
20-144 Lublin

Spis treści:

Słowo wstępne.....	2
1. Informacje ogólne i opis działalności	3
1.1. Nazwa i adres.....	3
1.2. Liczba zatrudnionych	8
1.3. Kierownictwo.....	9
1.4. Przedstawiciel kierownictwa	10
1.5. Opis działalności.....	10
2. Polityka środowiskowa	16
3. Opis systemu zarządzania środowiskowego	17
4. Aspekty środowiskowe.....	19
5. Cele i zadania środowiskowe.....	21
6. Efekty działalności środowiskowej	24
7. Komunikacja ze społeczeństwem.....	31
8. Wymagania prawne	32
9. Oświadczenie weryfikatora środowiskowego	33



Szanowni Państwo,

Regionalna Dyrekcja Ochrony Środowiska w Lublinie realizuje odpowiedzialne zadania z zakresu ochrony środowiska, prowadząc m.in. oceny oddziaływania na środowisko działalności planowanej przez inne podmioty, a także ochrony przyrody, m.in. wdrażając Europejską Sieć Ekologiczną Natura 2000. W swojej działalności administracyjnej mamy na uwadze ograniczanie zużycia zasobów oraz ograniczanie emisji do środowiska, ochronę warunków życia ludzi, ochronę różnorodności biologicznej, przeciwdziałanie zmianom klimatu. Obowiązki te zobowiązują nas do ciągłego doskonalenia metod i jakości pracy, a także do stosowania zasad ochrony środowiska, w tym oszczędności materiałów i energii, promowania proekologicznych rozwiązań wewnątrz naszej instytucji. Dlatego też przedstawiamy Państwu Deklarację środowiskową Regionalnej Dyrekcji Ochrony Środowiska w Lublinie za 2014 rok. Opracowaliśmy ją chcąc udokumentować wdrożenie i funkcjonowanie w naszej organizacji systemu ekozarządzania i audytu EMAS.

Podejmując to kolejne wyzwanie mamy nadzieję, że wzmocni ono naszą wiarygodność i zaufanie społeczne do instytucji. Poprzez system ekozarządzania i audytu EMAS pragniemy coraz lepiej dbać o jakość środowiska i przyczyniać się do zrównoważonego rozwoju naszego regionu. Pragniemy dodatkowo zwrócić uwagę naszych klientów oraz całego społeczeństwa na znaczenie ciągłej troski o aspekty środowiskowe w każdej działalności przemysłowej i usługowej oraz w codziennym życiu każdego z nas.

Mamy nadzieję, że zainspirujemy innych do pójścia drogą - wypracowanego w Unii Europejskiej - systemu ekozarządzania i audytu EMAS.

Beata Sielewicz
Regionalny Dyrektor Ochrony Środowiska
w Lublinie



1. Informacje ogólne i opis działalności

Regionalna Dyrekcja Ochrony Środowiska w Lublinie powstała 15 listopada 2008 r. na mocy ustawy z dnia 3 października 2008 r. o udostępnianiu informacji o środowisku i jego ochronie, udziale społeczeństwa w ochronie środowiska oraz o ocenach oddziaływania na środowisko (tj. Dz. U. z 2013 r., poz.1235 z późn.zm).

Regionalna Dyrekcja Ochrony Środowiska w Lublinie jest urzędem administracji rządowej, obsługującym Regionalnego Dyrektora Ochrony Środowiska w Lublinie.

Regionalny Dyrektor Ochrony Środowiska w Lublinie jest organem administracji rządowej niezespólonej.

Regionalny Dyrektor Ochrony Środowiska powoływany jest przez Generalnego Dyrektora Ochrony Środowiska. Generalny Dyrektor Ochrony Środowiska pełni funkcję organu wyższego stopnia w odniesieniu do Regionalnego Dyrektora Ochrony Środowiska w Lublinie.

1.1. Nazwa i adres

Główna siedziba Regionalnej Dyrekcji Ochrony Środowiska mieści się na dwu kondygnacjach w wynajmowanym lokalu biurowym przy ul. Bazylianówka 46, 20-144 Lublin; tel. 81 71 06 500, fax: 81 71 06 501; e-mail: sekretariat@rdos.lublin.pl.

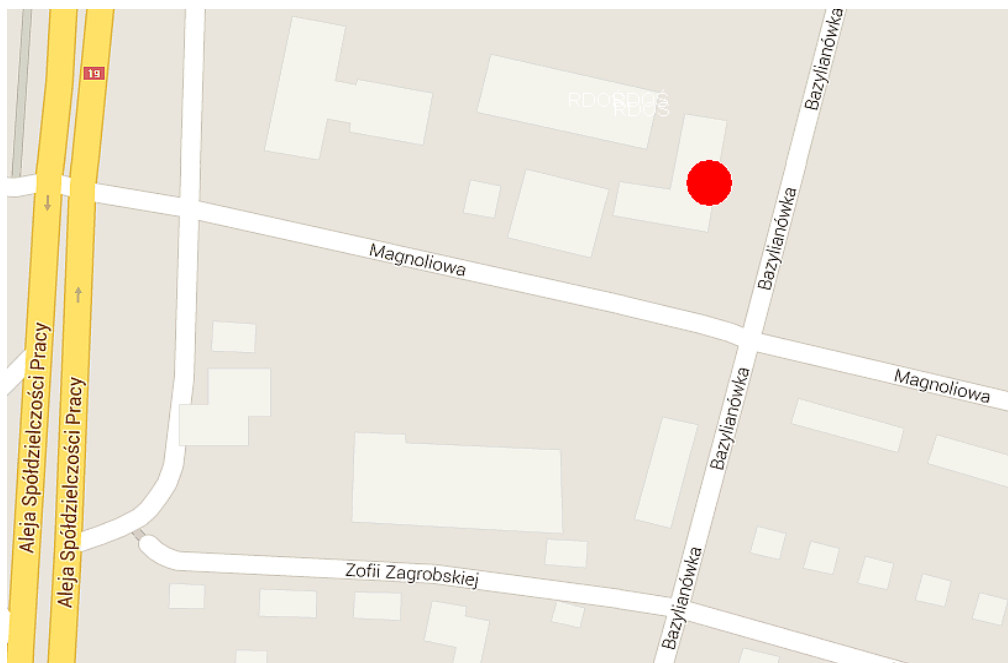


Widok na siedzibę RDOŚ w Lublinie



Deklaracja Środowiskowa

lipiec 2015



Lokalizacja siedziby RDOŚ w Lublinie

W strukturze Dyrekcji funkcjonuje 5 Wydziałów Spraw Terenowych, zlokalizowanych w innych miastach województwa lubelskiego.

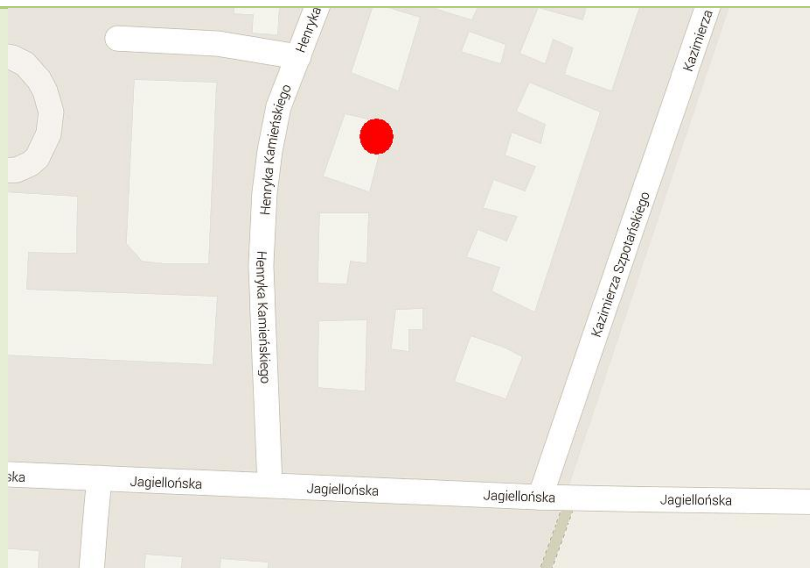
Dane adresowe	Mapa lokalizacji
<p>Wydział Spraw Terenowych I w Białej Podlaskiej ul. Brzeska 41 21-500 Biała Podlaska tel./fax: 83 34 37 089</p>	



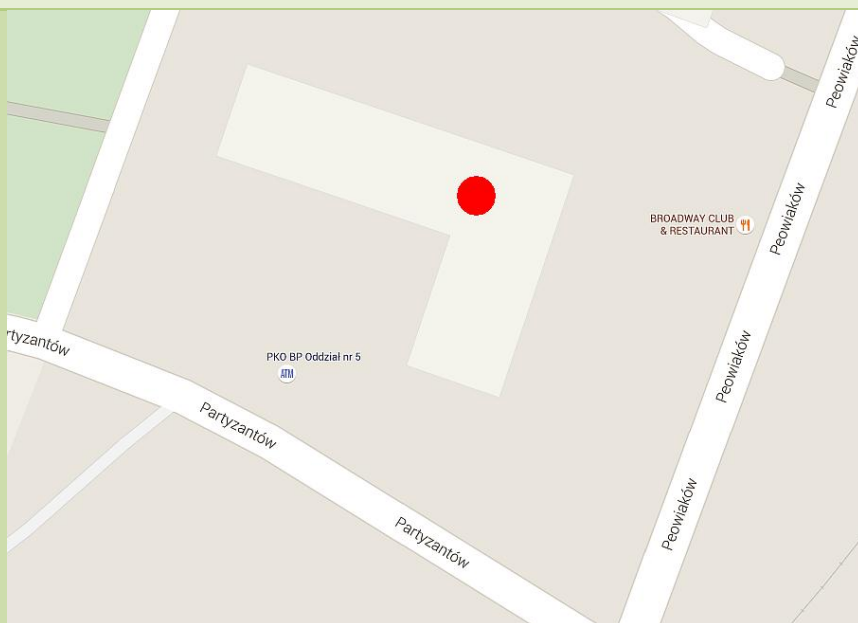
Deklaracja Środowiskowa

lipiec 2015

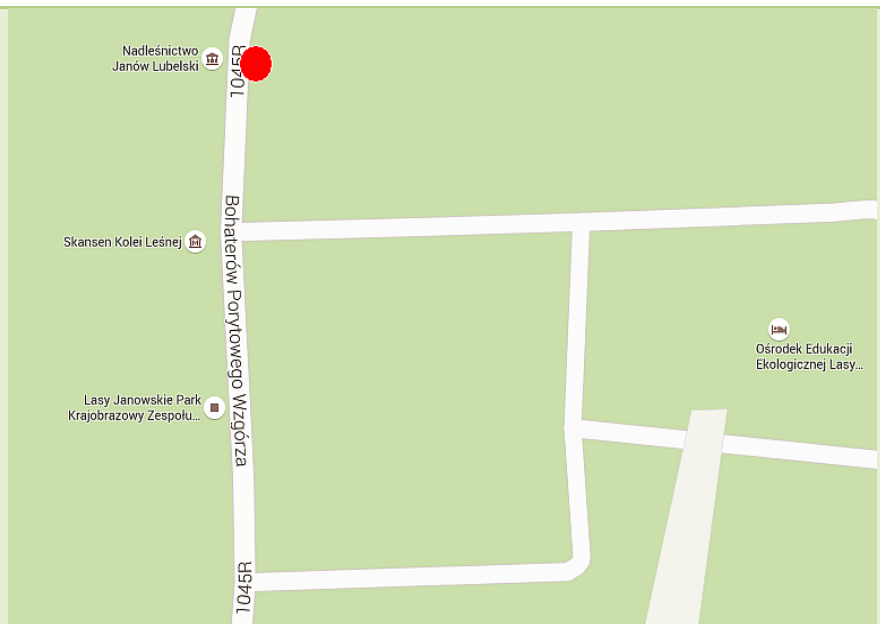
**Wydział Spraw Terenowych II
w Chełmie**
ul. Kamińskiego 6
22-100 Chełm
tel. 82 56 05 160
fax: 82 56 31 745



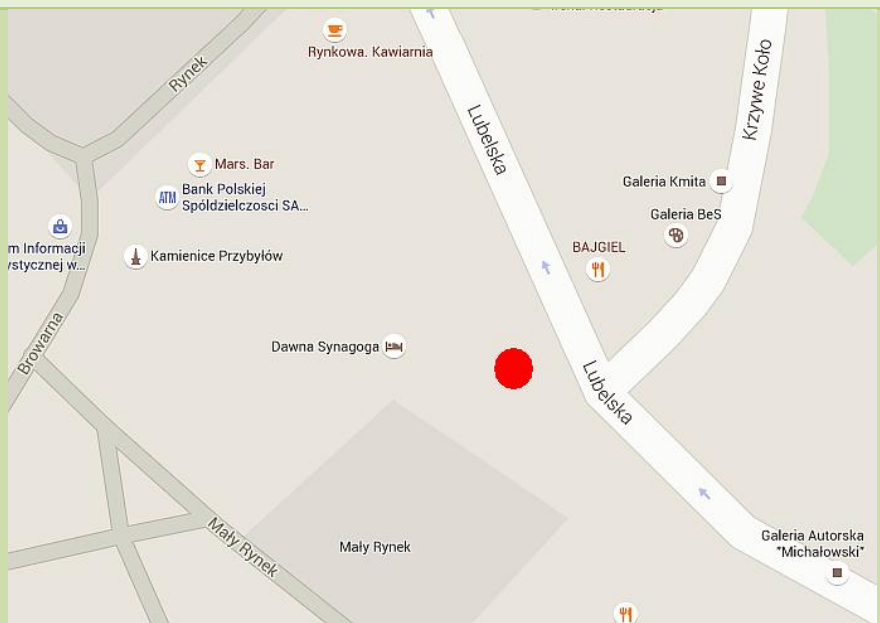
**Wydział Spraw Terenowych III
w Zamościu**
ul. Partyzantów 3
22-400 Zamość
tel. 67 76 560
fax: 84 63 82 508



**Wydział Spraw Terenowych IV
w Janowie Lubelskim**
ul. Bohaterów Porytowego
Wzgórze 35
23-300 Janów Lubelski
tel./fax: 15 87 21 434



**Wydział Spraw Terenowych V
w Kazimierzu Dolnym**
ul. Lubelska 4a
24-120 Kazimierz Dolny
tel./fax: 81 88-10-807



Regionalna Dyrekcja Ochrony Środowiska w Lublinie posiada niżej wymienione nieruchomości niezabudowane, grunty o dużych wartościach przyrodniczych, położone w rezerwach przyrody lub na obszarach Natura 2000, na których realizuje zadania czynnej ochrony przyrody. Zadania ochrony czynnej realizowane są przez podmioty zewnętrzne wyłaniane w drodze przepisów z zakresu zamówień publicznych. Nadzór nad wykonywanymi pracami sprawowany jest przez właściwy terenowo dla wykonywanych zadań Wydział Spraw Terenowych lub Wydział Ochrony Przyrody i Obszarów Natura 2000.



Deklaracja Środowiskowa

lipiec 2015

lp.	Forma ochrony przyrody	Liczba działek	Łączna powierzchnia (ha)
1	Rezerwat Wieprzec	15	20,98
2	Rezerwat Popówka SOO Natura 2000 Popówka	1	53,7
3	OSO Natura 2000 Małopolski Przełom Wisły SOO Natura 2000 Przełom Wisły w Małopolsce	6	12,48
4	SOO Natura 2000 Jeziora Uściwierskie OSO Natura 2000 Polesie	2	55,91
5	Rezerwat Torfowisko Sobowice SOO Natura 2000 Torfowisko Sobowice	5	114,44
6	SOO Natura 2000 Torfowiska Węglanowe pod Chełmem OSO Natura 2000 Chełmskie Torfowiska Węglanowe	14	531,7148
7	SOO Natura 2000 Krowie Bagno	2	72,49
8	OSO Natura 2000 Dolina Dolnego Bugu OSO Natura 2000 Ostoja Nadbużańska	3	178,84
9	OSO Natura 2000 Dolina Środkowego Bugu SOO Natura 2000 Zachodniowołyńska Dolina Bugu	7	4,26
	RAZEM	55	1044,8148

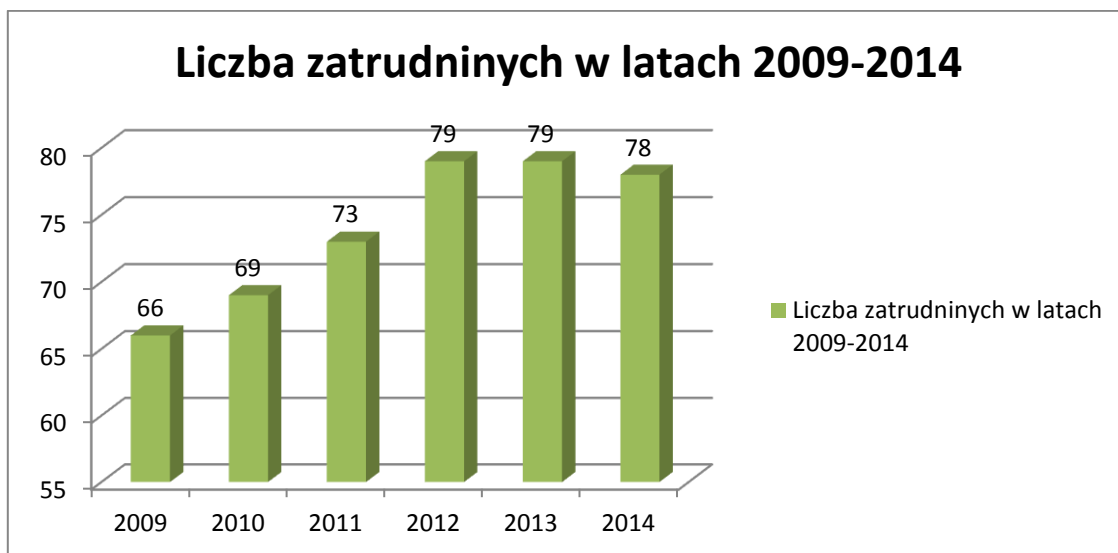
RDOŚ w Lublinie wdzierżawia innym podmiotom niżej wymienione grunty przyrodnicze w celu wykonywania na nich zadań czynnej ochrony przyrody

- 1) Nieruchomość rolna o ogólnej powierzchni 18,01 ha (11 działek), oznaczona w ewidencji gruntów obrębem Wieprzec Wychody, a objętej ochroną prawną w formie rezerwatu przyrody pod nazwą „Wieprzec”. Przeznaczeniem przedmiotu dzierżawy jest prowadzenie na nim działalności, pozwalającej na zachowanie biocenoz torfowiskowych,
- 2) Nieruchomość rolna o ogólnej powierzchni 53,7032 ha (1 działka), oznaczona w ewidencji gruntów obrębem PGR Miączyn, a objętej ochroną prawną w formie rezerwatu przyrody pod nazwą „Popówka”. Przeznaczeniem przedmiotu dzierżawy jest prowadzenie działalności kośno-pastwiskowej, polegającej na wypasaniu, koszeniu i nawożeniu.
- 3) Nieruchomość rolna o ogólnej powierzchni 522 ha (8 działek), oznaczona w ewidencji gruntów obrębów: Srebrzyszcze, Kol. Kępa, Brzeźno i Pławnice Kolonia, a objęta ochroną prawną w formie rezerwatów przyrody „Bagno Serebryskie” i „Roskosz” oraz jednostek ochrony „Bagno Serebryskie”, „Błota Serebryskie Wschód”, „Brzeźno” i „Roskosz”. Przeznaczeniem przedmiotu dzierżawy jest prowadzenie na nim działalności związanej z realizacją zadań czynnej ochrony przyrody, polegającej na koszeniu.



1.2. Liczba zatrudnionych

Na koniec 2014 roku w RDOŚ w Lublinie zatrudnionych było 78 pracowników. W latach 2009-2014 stan zatrudnienia przedstawiał się następująco:

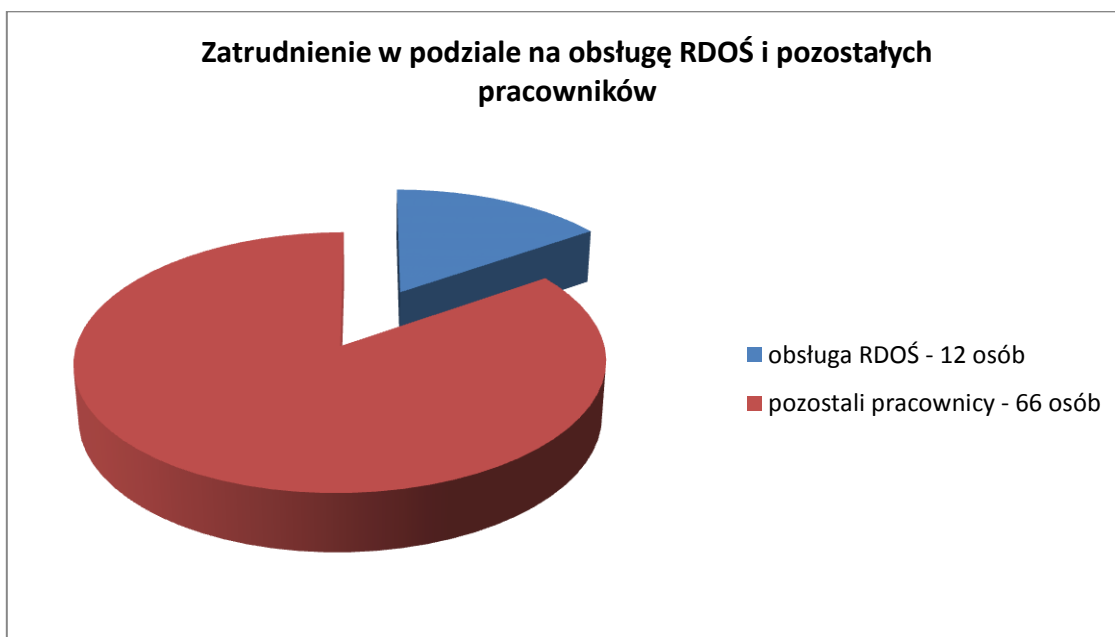


Zatrudnienie w RDOŚ w Lublinie, lata 2009-2014

Udział pracowników zajmujących stanowiska kierownicze, czyli dyrekcja, naczelnicy wydziałów i główny księgowy, w stosunku do ogólnej liczby zatrudnionych w roku 2014 (stan na 31.12.2014) przedstawia poniższy wykres:



Udział pracowników zajmujących się obsługą RDOŚ, czyli pracownicy Wydziału Organizacyjno-Finansowego i radca prawny w stosunku do ogólnej liczby zatrudnionych w roku 2014 (stan na 31.12.2014) przedstawia poniższy wykres:



1.3. Kierownictwo

Beata Sielewicz - Regionalny Dyrektor Ochrony Środowiska w Lublinie, Regionalny Konserwator Przyrody w Lublinie,

Jerzy Krzyszycha- Zastępca Regionalnego Dyrektora Ochrony Środowiska w Lublinie,

Krzysztof Czocho - Naczelnik Wydziału Ochrony Przyrody i Obszarów Natura 2000,

Ewa Roszczewska – Naczelnik Wydziału Ocen Oddziaływania na Środowisko,

Maria Zezula – Naczelnik Wydziału Zapobiegania i Naprawy Szkód w Środowisku oraz Informacji o Środowisku i Zarządzania Środowiskiem,

Anna Kluza – Naczelnik Wydziału Organizacyjno – Finansowego,

Wojciech Duklewski – Naczelnik Wydziału Spraw Terenowych I w Białej Podlaskiej,

Janusz Holuk – Naczelnik Wydziału Spraw Terenowych II w Chełmie,

Zofia Kurek – Naczelnik Wydziału Spraw Terenowych III w Zamościu,

Tomasz Wąsik – Naczelnik Wydziału Spraw Terenowych w Janowie Lubelskim,

Adam Madejski – Naczelnik Wydziału Spraw Terenowych w Kazimierzu Dolnym,

Dorota Rumniak – Główny Księgowy.



1.4. Przedstawiciel kierownictwa

Funkcję Pełnomocnika ds. EMAS, jako przedstawiciela kierownictwa, pełni Pani Agnieszka Skitał, specjalista w Wydziale Organizacyjno - Finansowym, której uprawnienia i obowiązki ustalono na podstawie wymagań Rozporządzenia Parlamentu Europejskiego i Rady (WE) Nr 1221/2009 z dnia 25 listopada 2009 r. w sprawie dobrowolnego udziału organizacji w systemie ekozarządzania i audytu we Wspólnocie (EMAS), uchylającego rozporządzenie (WE) Nr 761/2001 oraz Decyzji Komisji 2001/681/WE i 2006/193/WE. Pełnomocnik ds. EMAS upoważniony jest do kontaktów w sprawach związanych z działalnością środowiskową Regionalnej Dyrekcji Ochrony Środowiska w Lublinie, tel. 81 71 06 538, e-mail: askital@rdos.lublin.pl.

1.5. Opis działalności

Podstawę prawną działania Regionalnej Dyrekcji Ochrony Środowiska w Lublinie stanowią:

- 1) ustawa z dnia 3 października 2008 r. o udostępnianiu informacji o środowisku i jego ochronie, udziale społeczeństwa w ochronie środowiska oraz o ocenach oddziaływania na środowisko (tj. Dz. U. z 2013 r., poz.1235 z późn.zm);
- 2) rozporządzenie Ministra Środowiska z dnia 10 listopada 2008 r. w sprawie nadania statutu Regionalnej Dyrekcji Ochrony Środowiska w Lublinie (Dz. U. Nr 202, poz.1258);
- 3) ustawa z dnia 23 stycznia 2009 r. o wojewodzie i administracji rządowej w województwie (tj. Dz. U. z 2015 r. poz.525);
- 4) ustawa z dnia 21 listopada 2008 r. o służbie cywilnej (Dz. U. z 2014 r., poz.1111 z późn.zm);
- 5) ustawa z dnia 16 września 1982 r. o pracownikach urzędów państwowych (tj. Dz. U. z 2013 r., poz.269).

Regionalna Dyrekcja Ochrony Środowiska w Lublinie jest instytucją, która odpowiada za realizację polityki ochrony środowiska w zakresie zarządzania ochroną przyrody, w tym m.in. obszarami Natura 2000, kontroli procesu inwestycyjnego poprzez między innymi: przeprowadzanie ocen oddziaływania na środowisko przedsięwzięć oraz udział w strategicznych ocenach oddziaływania na środowisko. Realizuje także zadania dotyczące zapobiegania i naprawy szkód w środowisku oraz odpowiada za zarządzanie informacją o środowisku przyrodniczym.

Do najważniejszych ustawowych zadań Regionalnego Dyrektora Ochrony Środowiska w Lublinie należy:

- 1) udział w strategicznych ocenach oddziaływania na środowisko,
- 2) przeprowadzanie ocen oddziaływania przedsięwzięć na środowisko lub udział w tych ocenach,
- 3) tworzenie i likwidacja form ochrony przyrody na podstawie ustawy z dnia 16 kwietnia 2004 r. o ochronie przyrody (tj Dz. U. 2013 r., poz. 627 z późn. zm.),
- 4) ochrona i zarządzanie obszarami Natura 2000 i innymi formami ochrony przyrody, na zasadach i w zakresie określonych ustawą z dnia 16 kwietnia 2004 r. o ochronie przyrody (tj Dz. U. 2013 r., poz. 627 z późn. zm.),



- 5) wydawanie decyzji na podstawie ustawy z dnia 16 kwietnia 2004 r. o ochronie przyrody (tj. Dz. U. 2013 r., poz. 627 z późn. zm.),
- 6) przeprowadzanie postępowań i wykonywanie innych zadań, o których mowa w ustawie z dnia 13 kwietnia 2007 r. o zapobieganiu szkodom w środowisku i ich naprawie (tj. Dz. U. z 2014 r., poz. 1789 z późn. zm.),
- 7) przekazywanie danych do bazy danych o ocenach oddziaływania przedsięwzięcia na środowisko oraz strategicznych ocenach oddziaływania na środowisko,
- 8) współpraca z organami jednostek samorządu terytorialnego w sprawach ocen oddziaływania na środowisko i ochrony przyrody,
- 9) współpraca z organizacjami ekologicznymi,
- 10) wykonywanie zadań, w tym wydawanie decyzji oraz zlecanie ekspertyz z zakresu gospodarki odpadami.

W strukturze Regionalnej Dyrekcji Ochrony Środowiska w Lublinie funkcjonuje 9 Wydziałów.

Wydział Ochrony Przyrody i Obszarów Natura 2000

Do zadań Wydziału należy zarządzanie i koordynowanie zasobami przyrody w celu zachowania zrównoważonego użytkowania oraz odnawiania zasobów, terenów i składników przyrody. Do podstawowych zadań należy m.in.: prowadzenie rejestru form ochrony przyrody, przygotowanie projektów zarządzeń Regionalnego Dyrektora w sprawie rezerwatów przyrody, prowadzenie spraw związanych z przygotowaniem i zatwierdzeniem zadań ochronnych oraz planów ochrony dla rezerwatów przyrody, prowadzenie spraw dotyczących zezwoleń na odstępstwa od zakazów, obowiązujących w rezerwach przyrody. Ponadto Wydział jest odpowiedzialny za prowadzenie spraw dotyczących zezwoleń na odstępstwa od zakazów obowiązujących w stosunku do gatunków dziko występujących roślin, zwierząt lub grzybów objętych ochroną gatunkową, a także prowadzenie spraw dotyczących sporządzania projektów planów zadań ochronnych i planów ochrony dla obszarów Natura 2000.



Zdjęcie 1. Tamy bobra europejskiego (*Castor fiber*). [materiał własny]

Wydział Ocen Oddziaływania na Środowisko

Do zadań Wydziału należy wydawanie opinii i uzgodnień w toku prowadzenia strategicznych ocen oddziaływania na środowisko, prowadzenie postępowań w sprawie wydania decyzji o środowiskowych uwarunkowaniach, wydawanie opinii w toku postępowań w sprawie wydania decyzji o środowiskowych uwarunkowaniach oraz uzgodnień w toku oceny oddziaływania przedsięwzięcia na środowisko, prowadzonych przez inne organy, przeprowadzanie oceny oddziaływania na środowisko oraz współdziałanie z Regionalną Komisją Ocen Oddziaływania na Środowisko.



Zdjęcie 2. Węzeł Lublin Sławinek, widok na Lublin. [<http://www.gddkia.gov.pl/pl/a/17379/S17-Kurow-Lublin-Piaski>]



Zdjęcie 3. Lubycza Królewska, wiertnia gazu łupkowego. [materiał własny]

Wydział Zapobiegania i Naprawy Szkód w Środowisku oraz Informacji o Środowisku i Zarządzania Środowiskiem

Do zakresu działania Wydziału należy realizacja zadań wynikających z ustawy o zapobieganiu szkodom w środowisku i ich naprawie, ustawy Prawo ochrony środowiska i ustawy o odpadach, zamieszczanie dokumentów w publicznie dostępnych wykazach danych o dokumentach zawierających informacje o środowisku i jego ochronie, udostępnianie informacji o środowisku, zarządzanie systemem informacji publicznej, obsługa Biuletynu Informacji Publicznej oraz określanie warunków korzystania ze środowiska i gospodarowania odpadami na terenach zamkniętych.

Wydział Organizacyjno – Finansowy

Do zadań Wydziału należy obsługa finansowa, kadrowa i organizacyjna urzędu.

Wydziały Spraw Terenowych I, II, III, IV, V

Wydziały są odpowiedzialne za zarządzanie i koordynowanie zasobami przyrody, w celu zachowania zrównoważonego użytkowania oraz odnawiania zasobów, terenów i składników przyrody. Wydziały Spraw Terenowych wykonują niektóre zadania Wydziału Ochrony Przyrody i Obszarów Natura 2000 oraz Wydziału Ocen Oddziaływania na Środowisko na obszarze wyznaczonych powiatów:

WST I: bialskiego, parczewskiego, radzyńskiego,

WST II: chełmskiego, krasnostawskiego, włodawskiego,

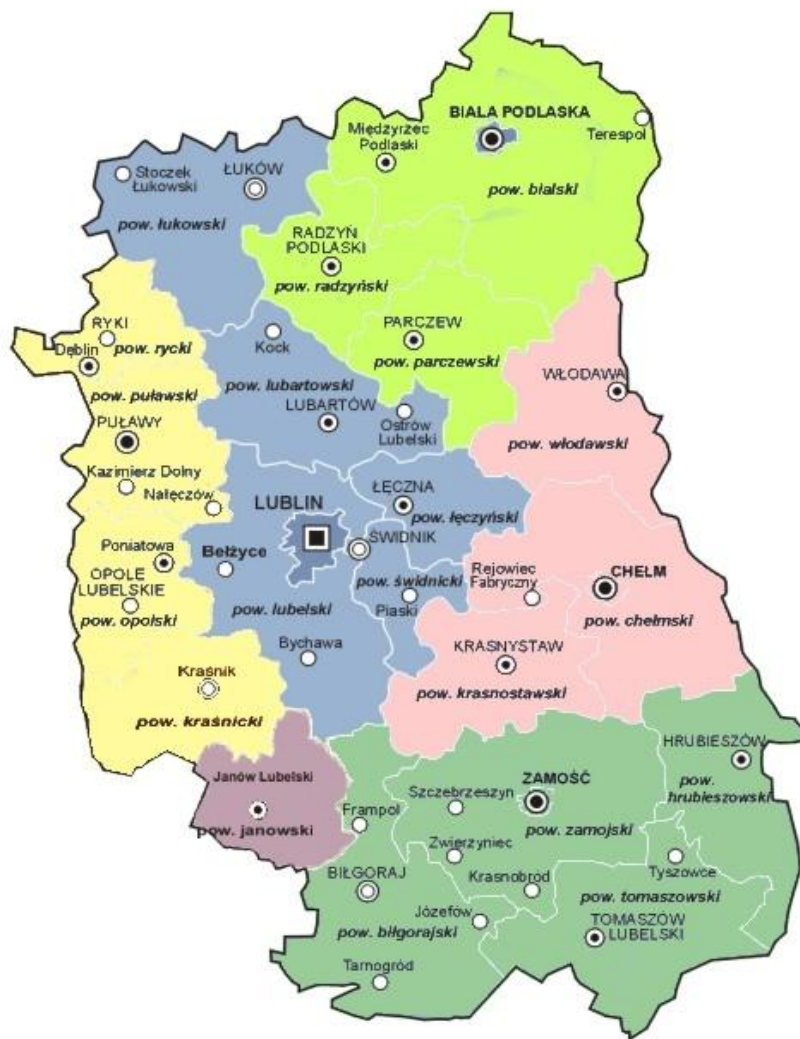
WST III: biłgorajskiego, hrubieszowskiego, tomaszowskiego, zamojskiego,

WST IV: janowski,

WST V: opolski, puławski, rycki, kraśnicki.



Wydział Spraw Terenowych Regionalnej Dyrekcji Ochrony Środowiska w Lublinie

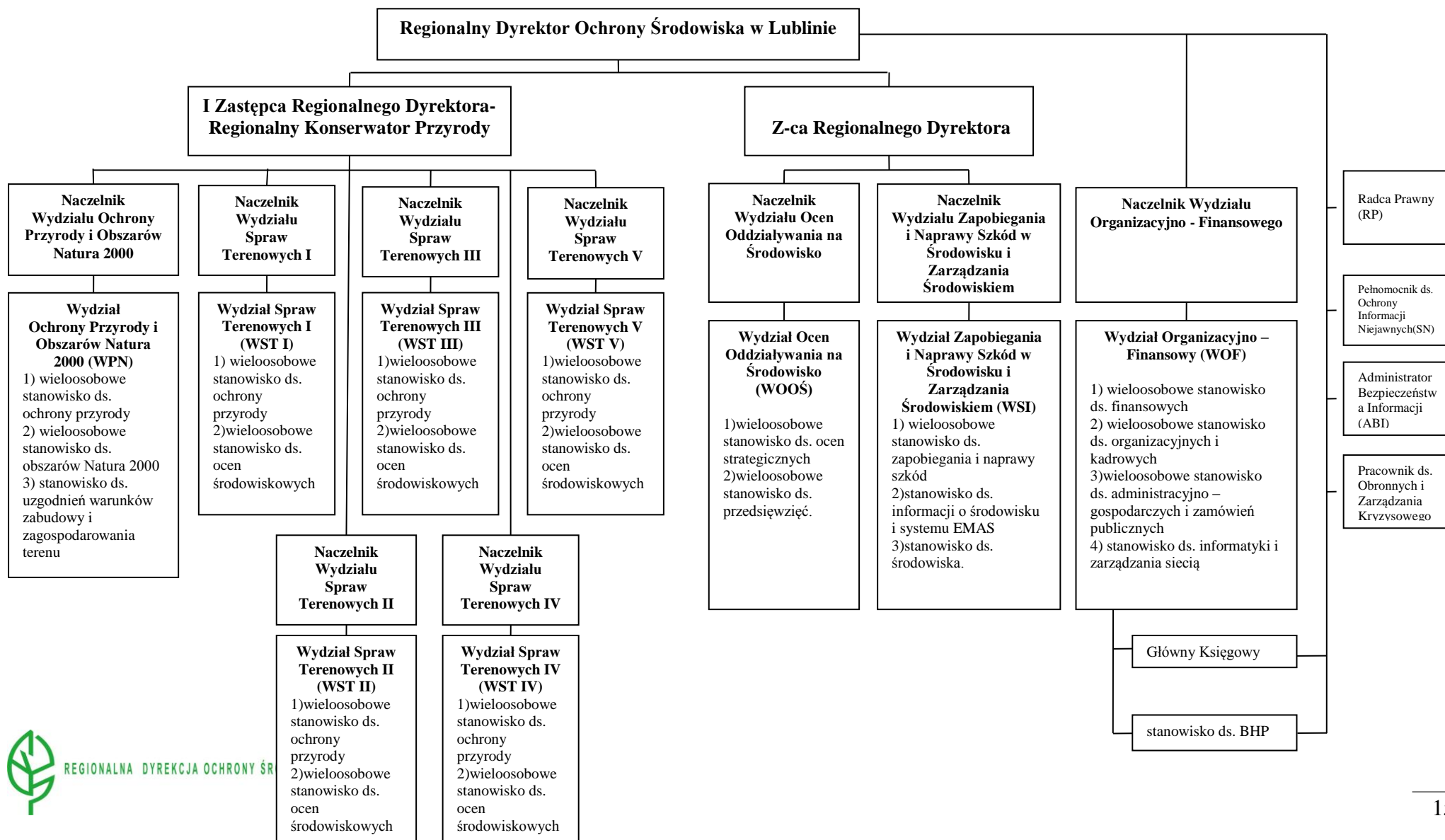


 RDOŚ w Lublinie	 WST Biała Podlaska (I)
 WST Chełm (II)	 WST Janów Lubelski (IV)
 WST Kazimierz (V)	 WST Zamość (III)

W instytucji funkcjonują również: Pełnomocnik do Spraw Ochrony Informacji Niejawnych, Administrator Bezpieczeństwa Informacji, Samodzielne Stanowisko Pracy do Spraw Bezpieczeństwa i Higieny Pracy, Samodzielne Stanowisko Pracy do Spraw Obsługi Prawnej – Radca Prawny, Samodzielne Stanowisko Pracy do Spraw Zadań Obronnych i Zarządzania Kryzysowego.



SCHEMAT ORGANIZACYJNY RDOŚ W LUBLINIE



2. Polityka środowiskowa



REGIONALNA DYREKCJA OCHRONY ŚRODOWISKA W LUBLINIE

POLITYKA ŚRODOWISKOWA

Jako kierownictwo Regionalnej Dyrekcji Ochrony Środowiska w Lublinie zobowiązujemy się do wypełniania naszych ustawowych zadań na najwyższym poziomie merytorycznym przy zachowaniu zasad zrównoważonego rozwoju.

Swoją działalność opieramy w szczególności na:

- przestrzeganiu wymagań prawnych i innych dotyczących naszej działalności,
- dążeniu do budowania zaufania do władzy publicznej w społeczeństwie,
- dążeniu do budowania zaangażowania pracowników.

W sposób skuteczny, jawny i etyczny wykonujemy zadania publiczne w zakresie ochrony środowiska i dziedzictwa przyrodniczego województwa lubelskiego.

Do najistotniejszych obszarów naszej działalności, w których jednocześnie identyfikujemy znaczące aspekty środowiskowe, należą:

- przeprowadzanie ocen oddziaływania przedsięwzięć na środowisko lub udział w tych ocenach,
- udział w strategicznych ocenach oddziaływania na środowisko,
- tworzenie i likwidacja form ochrony przyrody,
- ochrona i zarządzanie obszarami Natura 2000 oraz innymi formami ochrony przyrody,

Pośredni wpływ na środowisko związany z naszymi zadaniami przyczynia się do:

- zapewnienia odpowiedniego poziomu ochrony środowiska,
- zapobiegania zagrożeniom negatywnego oddziaływania na środowisko,
- przywrócenia albo utrzymania właściwego stanu ochrony siedlisk przyrodniczych i gatunków.

Polityka środowiskowa ma na celu prowadzenie urzędu w kierunku jego ciągłego doskonalenia, a także jest zakomunikowana pracownikom i wykonawcom, realizowana i publicznie dostępna.

Wdrożony w RDOŚ system ek zarządzania i audytu (EMAS) integruje w sobie zarządzanie poprzez procesy, cele i kompetencje.

Lublin, dnia 29 czerwca 2015 r.

Regionalny Dyrektor Ochrony Środowiska
w Lublinie
Beata Siewińska
Beata Siewińska



3. Opis systemu zarządzania środowiskowego

System Zarządzania Środowiskowego jest częścią ogólnego systemu zarządzania w Regionalnej Dyrekcji Ochrony Środowiska w Lublinie. Został on wkomponowany w obowiązujące w RDOŚ procedury kontroli zarządczej. System jest zgodny z wymaganiami EMAS i spójny z elementami zarządzania przez procesy, cele i kompetencje w urzędzie. Fundamentalnymi zasadami działania organizacji w duchu EMAS, realizowanymi w Regionalnej Dyrekcji, jest zgodność z wszystkimi wymaganiami prawnymi w obszarze środowiska, które dotyczą działalności oraz zaangażowania pracowników na każdym szczeblu.

Zakres systemu zarządzania środowiskowego obejmuje wszystkie działania prowadzone przez RDOŚ związane z realizacją ustawowych zadań regionalnego dyrektora ochrony środowiska (patrz rozdział 1.5). System jest wdrożony, utrzymywany i doskonalony w sześciu lokalizacjach: w Lublinie, Białej Podlaskiej, Chełmie, Zamościu, Janowie Lubelskim i Kazimierzu Dolnym. Z zakresu systemu wyłączona została baza terenowa w Brzeźnie, ponieważ w obiekcie tym nie są realizowane zadania ustawowe RDOŚ. Bezpośrednie aspekty środowiskowe są zbliżone we wszystkich obiektach RDOŚ. Znaczące pośrednie aspekty środowiskowe związane są procesami merytorycznymi. Żaden z nich nie został wyłączony z zakresu systemu zarządzania środowiskowego.

Regionalny Dyrektor Ochrony Środowiska jest organem administracji rządowej niezespólonej (kod działalności NACE / PKD 84). RDOŚ zgodnie z rozporządzeniem EMAS klasyfikuje się do małych organizacji.

Wszyscy pracownicy posiadają odpowiednie kompetencje, umiejętności i uprawnienia do realizacji ustawowych zadań Regionalnej Dyrekcji, w zależności od zajmowanego stanowiska. Wymagania te ujęte są w opisach stanowisk oraz zakresach czynności, które są na bieżąco aktualizowane i dostosowywane do zmieniających się przepisów. Poprzez realizację swoich zadań każdy pracownik aktywnie uczestniczy w działalności na rzecz ochrony środowiska. Podczas wdrażania systemu ek zarządzania i audytu EMAS wszystkie zatrudnione osoby w urzędzie przeszły szkolenia w tym zakresie oraz zapewniono im możliwość współpracy.

Odpowiedzialność za System Zarządzania Środowiskowego spoczywa na Regionalnym Dyrektorem Ochrony Środowiska w Lublinie, który formułuje wytyczne dla ustanawianych celów środowiskowych oraz dla dalszego rozwoju systemu EMAS. Do koordynacji działania systemu ek zarządzania i audytu powołany został Pełnomocnik ds. EMAS, który otrzymał zakres uprawnień od Regionalnego Dyrektora. Jest on pracownikiem Regionalnej Dyrekcji Ochrony Środowiska w Lublinie i pełni swoje obowiązki oraz korzysta z powierzonych mu uprawnień łącząc je z podstawowym zakresem zadań pracowniczych. Najwyższe kierownictwo powołało przedstawiciela kierownictwa (Pełnomocnik ds. EMAS), który posiada odpowiednie kompetencje i uprawnienia pozwalające mu być odpowiedzialnym m.in. za:

- ustanowienie, wdrożenie i utrzymywanie systemu zarządzania środowiskowego zgodnie z wymaganiami rozporządzenia EMAS, oraz
- przedstawianie najwyższemu kierownictwu w trakcie przeglądu zarządzania sprawozdań z wyników funkcjonowania Systemu Zarządzania Środowiskowego, łącznie z zaleceniami dotyczącymi doskonalenia.



Pracownicy zostali powiadomieni o powołaniu Pełnomocnika drogą mailową. Przy podejmowaniu i realizacji zadań związanych z prawidłowym działaniem systemu EMAS wsparcie Pełnomocnika stanowi zespół ds. kontroli zarządczej, powołany zarządzeniem wewnętrznym w sprawie kontroli zarządczej oraz zarządzania ryzykiem w Regionalnej Dyrekcji Ochrony Środowiska w Lublinie.

Podstawowe elementy SZŚ to: polityka środowiskowa; aspekty środowiskowe; wymagania prawne i inne; cele, zadania i programy środowiskowe; zasoby, role, odpowiedzialności i uprawnienia, kompetencje, szkolenia, świadomość, komunikacja, dokumentacja, nadzór nad dokumentami, sterowanie operacyjne, gotowość i reagowanie na awarie, monitorowanie i pomiary, ocena zgodności, niezgodności, działania korygujące i zapobiegawcze, nadzór nad zapisami, audyty wewnętrzne i przegląd zarządzania.

Polityka środowiskowa jest podstawowym warunkiem funkcjonowania Systemu Zarządzania Środowiskowego w RDOŚ. Odpowiedzialność za jej opracowanie ciąży na najwyższym kierownictwie. Dokument ten tworzy podwaliny całego systemu zarządzania, gdyż zawiera najważniejsze zobowiązania w obszarze związanym z ochroną środowiska.

W oparciu o wyniki przeprowadzonego wstępnego przeglądu środowiskowego dokonano identyfikacji i oceny aspektów środowiskowych bezpośrednich i pośrednich. Zidentyfikowane aspekty środowiskowe bezpośrednie i pośrednie zostały zestawione w Rejestrze Aspektów Środowiskowych dostępnym w organizacji. W celu zidentyfikowania znaczących aspektów środowiskowych przeprowadzona została ocena aspektów w oparciu o obiektywne kryteria oceny aspektów środowiskowych określone w rejestrze. Aspekty środowiskowe znaczące zostały wskazane w Rejestrze Aspektów Środowiskowych. W celu aktualizacji rejestru, jest on okresowo przeglądany i weryfikowany przez Pełnomocnika ds. EMAS (minimum 1 raz na 12 miesięcy).

W procesie identyfikacji wymagań prawnych analizowane są wyniki przeglądu środowiskowego, akty prawne, pozwolenia, decyzje i umowy dotyczące funkcjonowania RDOŚ. W celu zapewnienia ciągłej zgodności działań podejmowanych przez RDOŚ z wymaganiami prawnymi i innymi dotyczącymi środowiska, przeprowadzane są wewnętrzne audyty środowiskowe będące również audytami zgodności z wymaganiami prawnymi i innymi dotyczącymi środowiska minimum 1 raz w roku. Raz w roku, w ramach przeglądu zarządzania, następuje całościowa ocena zgodności z wymaganiami prawnymi i innymi dotyczącymi środowiska obowiązującymi w RDOŚ. Potwierdzeniem oceny zgodności z wymaganiami prawnymi jest oświadczenie o stanie kontroli zarządczej.

Podstawą rozwoju systemu zarządzania jest wyznaczanie sobie celów środowiskowych. W polityce środowiskowej RDOŚ zostały zapisane priorytety, które mają przełożenie na cele i zadania do osiągnięcia w kolejnych latach. Przyjęte do realizacji cele i zadania w zakresie SZŚ są zatwierdzane przez Dyrektora RDOŚ. Sposób realizacji celów określony został w dokumencie Plan działalności RDOŚ. Dokument ten zawiera szczegółowe zadania realizujące dany cel, planowane terminy realizacji zadań, przypisane odpowiedzialności. Do celów i zadań przypisane są niezbędne środki do ich osiągnięcia. Plan działalności RDOŚ stanowiący program środowiskowy jest dokumentem podlegającym nadzorowi zgodnie z wytycznymi dotyczącymi kontroli zarządczej.

Najwyższe kierownictwo zapewnia dostępność zasobów niezbędnych do ustanowienia, wdrożenia, utrzymania i doskonalenia Systemu Zarządzania Środowiskowego. Zasoby te obejmują odpowiednią liczbę wykwalifikowanych pracowników, infrastrukturę (maszyny, urządzenia, budynki, wyposażenie, zasoby informatyczne itp.) oraz środki finansowe. Wszyscy pracownicy posiadają



odpowiednie kompetencje, umiejętności i uprawnienia do realizacji ustawowych zadań Regionalnej Dyrekcji, w zależności od zajmowanego stanowiska.

Komunikacja wewnętrzna jest prowadzona zgodnie z zasadami ustalonymi w RDOŚ. Regularnie odbywają się narady kierownictwa Regionalnej Dyrekcji, podczas których ustalane są nie tylko bieżące strategie działania urzędu, ale także rozpatrywane sprawy zgłaszane przez pracowników za pośrednictwem naczelników swoich wydziałów. Wszystkie zarządzenia Regionalnego Dyrektora Ochrony Środowiska w Lublinie są zamieszczane w intranecie i aktualizowane na bieżąco. W komunikacji wewnętrznej wykorzystywana jest także droga mailowa. Komunikacja, zarówno zewnętrzna jak i wewnętrzna, odbywa się zgodnie z Regulaminem organizacyjnym Regionalnej Dyrekcji Ochrony Środowiska w Lublinie oraz Regulaminem pracy Regionalnej Dyrekcji Ochrony Środowiska w Lublinie, a także wynika wprost z opisów stanowisk i zakresów zadań pracowników.

4. Aspekty środowiskowe

Po dokonanej analizie działalności Regionalnej Dyrekcji Ochrony Środowiska w Lublinie w obszarach mogących powodować wpływ na środowisko zostały zidentyfikowane aspekty środowiskowe bezpośrednie i pośrednie naszej działalności. Analiza znaczenia aspektów środowiskowych zarówno pośrednich jak i bezpośrednich została przeprowadzona w oparciu o kryteria uwzględniające: wpływ na środowisko, częstotliwość występowania, kryterium formalno-prawne, znaczenie dla zainteresowanych stron oraz działanie na podstawie ustawowego upoważnienia. W przypadku aspektów bezpośrednich ostatnie kryterium tj. działanie na podstawie ustawowego upoważnienia w każdym przypadku wynosiło 0 pkt., stąd też granicą stanowiącą o tym czy aspekt będzie znaczący było 64 pkt., w przeciwieństwie do aspektów pośrednich, gdzie granica ta wyniosła 80 pkt. Każdemu z aspektów naszej działalności została przypisana punktacja w oparciu o ustalone kryteria. Na tej podstawie zostały wyznaczone znaczące aspekty środowiskowe.

Jako aspekty środowiskowe znaczące zostały uznane następujące aspekty pośrednie związane z naszą merytoryczną działalnością:

Lp.	Aspekty pośrednie znaczące	Opis wpływu na środowisko	Powiązania z wymaganiami prawnymi
1	Uzgadnianie i opiniowanie w ramach strategicznych ocen oddziaływania na środowisko w zakresie dotyczącym projektów dokumentów strategicznych m.in. polityk, strategii, planów lub programów.	Zapobieganie, ograniczenie, minimalizacja zagrożeń negatywnego oddziaływania na środowisko poprzez wpływ na kształtowanie polityki regionalnej w zakresie ochrony środowiska, ochrony przyrody i krajobrazu w odniesieniu do wszystkich komponentów środowiska.	art. 46-50, art. 53, art. 54 i art. 57 ustawy z dnia 3 października 2008 r. o udostępnianiu informacji o środowisku i jego ochronie, udziale społeczeństwa w ochronie środowiska oraz o ocenach oddziaływania na środowisko (tj. Dz. U. z 2013 r., poz. 1235 z późn. zm.)
2	Uzgadnianie i opiniowanie projektów miejscowych planów zagospodarowania przestrzennego, studium uwarunkowań i kierunków zagospodarowania przestrzennego.	Zapobieganie, ograniczenie, minimalizacja zagrożeń negatywnego oddziaływania na środowisko poprzez wpływ na kształtowanie polityki regionalnej w zakresie ochrony środowiska, ochrony przyrody i krajobrazu	art. 46-50, art. 53, art. 54 i art. 57 ustawy z dnia 3 października 2008 r. o udostępnianiu informacji o środowisku i jego ochronie, udziale społeczeństwa w ochronie środowiska oraz o ocenach oddziaływania na środowisko (tj. Dz. U. z 2013 r., poz. 1235 z późn. zm.); art. 11 pkt 6 lit. j ustawy z dnia 27 marca 2003 r. o planowaniu i zagospodarowaniu przestrzennym (tj. Dz. U. z 2015 r., poz. 199); art. 17 pkt 6 lit. a tiret 3 i lit. b tiret 2 ustawy z dnia 27 marca 2003 r. o planowaniu i zagospodarowaniu przestrzennym (tj. Dz. U. z 2015 r., poz. 199);



Deklaracja Środowiskowa

lipiec 2015

			art. 13 ust. 3a, art. 16 ust. 7, art. 23 ust. 5, art. 30 ust. 3 ustawy z dnia 16 kwietnia 2004 r. o ochronie przyrody (Dz. U. z 2013 r., poz. 627 z późn. zm.)
3	Uzgodnianie projektów decyzji o warunkach zabudowy oraz ustaleniu lokalizacji inwestycji celu publicznego	Zapobieganie, ograniczenie, minimalizacja zagrożeń negatywnego oddziaływania na środowisko poprzez wpływ na kształtowanie zagospodarowania przestrzennego w zakresie ochrony środowiska, ochrony przyrody i krajobrazu.	art. 60 ust. 1 w związku z art. 53 ust. 4 pkt 8 ustawy z dnia 27 marca 2003 r. o planowaniu i zagospodarowaniu przestrzennym (tj. Dz. U. z 2015 r., poz. 199)
4	Opiniowanie w ramach postępowań związanych z wydawaniem decyzji o środowiskowych uwarunkowaniach	Zapobieganie, ograniczenie, minimalizacja zagrożeń negatywnego oddziaływania na środowisko planowanych przedsięwzięć mogących znacząco oddziaływać na środowisko.	art. 64 ustawy z dnia 3 października 2008 r. o udostępnianiu informacji o środowisku i jego ochronie, udziale społeczeństwa w ochronie środowiska oraz o ocenach oddziaływania na środowisko (tj. Dz. U. z 2013 r., poz. 1235 z późn. zm.)
5	Uzgodnienia w ramach postępowań związanych z wydawaniem decyzji o środowiskowych uwarunkowaniach	Zapobieganie, ograniczenie, minimalizacja zagrożeń negatywnego oddziaływania na środowisko planowanych przedsięwzięć mogących znacząco oddziaływać na środowisko.	art. 77 ustawy z dnia 3 października 2008 r. o udostępnianiu informacji o środowisku i jego ochronie, udziale społeczeństwa w ochronie środowiska oraz o ocenach oddziaływania na środowisko (tj. Dz. U. z 2013 r., poz. 1235 z późn. zm.)
6	Prowadzenie postępowań w sprawie wydania decyzji o środowiskowych uwarunkowaniach	Zapobieganie, ograniczenie, minimalizacja zagrożeń negatywnego oddziaływania na środowisko planowanych przedsięwzięć o znaczeniu ogólnopolskim mogących znacząco oddziaływać na środowisko. Budowanie świadomości ekologicznej społeczeństwa – informowanie społeczeństwa o potencjalnych zagrożeniach dla środowiska oraz życia i zdrowia ludzi oraz kształtowanie postaw prośrodowiskowych.	art. 75 ust. 1 ustawy z dnia 3 października 2008 r. o udostępnianiu informacji o środowisku i jego ochronie, udziale społeczeństwa w ochronie środowiska oraz o ocenach oddziaływania na środowisko (tj. Dz. U. z 2013 r., poz. 1235 z późn. zm.)
7	Prowadzenie postępowań w sprawie ponownej oceny oddziaływania przedsięwzięcia na środowisko	Zapobieganie, ograniczenie, minimalizacja zagrożeń negatywnego oddziaływania na środowisko planowanych przedsięwzięć o znaczeniu ogólnopolskim mogących znacząco oddziaływać na środowisko.	art. 88-95 ustawy z dnia 3 października 2008 r. o udostępnianiu informacji o środowisku i jego ochronie, udziale społeczeństwa w ochronie środowiska oraz o ocenach oddziaływania na środowisko (tj. Dz. U. z 2013 r. poz. 1235 z późn. zm.)
8	Wydawanie zezwoleń na podejmowanie czynności podlegających zakazom w stosunku do gatunków roślin, grzybów i zwierząt objętych ochroną gatunkową	Utrzymywanie równowagi w środowisku między społeczeństwem a przyrodą, a również w ramach możliwości utrzymania środowiska. Zabezpieczenie odpowiedniego stanu ochrony gatunkowej, w tym trwałości populacji gatunków roślin, grzybów i zwierząt objętych ochroną gatunkową. Budowanie świadomości społecznej w zakresie ochrony gatunkowej. Wsparcie badań i rozwoju nauk przyrodniczych.	art. 56 ust. 2 ustawy z dnia 16 kwietnia 2004 r. o ochronie przyrody (Dz. U. z 2013 r. poz. 627 z późn. zm.)
9	Ustalanie stref ochronnych dla zwierząt, roślin i grzybów objętych ochroną	Strefowa ochrona gatunkowa. Zachowanie biotopów w zakresie optymalnym dla gatunków zwierząt, roślin i grzybów objętych ochroną. W okresie rozrodu zapewnienie spokoju i możliwości zwiększania populacji. Ochrona i zachowanie bioróżnorodności.	art. 60 ust. 3 ustawy z dnia 16 kwietnia 2004 r. o ochronie przyrody (Dz. U. z 2013 r. poz. 627 z późn. zm.)
10	Wydawanie zezwoleń na wykonywanie czynności zabronionych w strefach ochrony dotyczących zwierząt, roślin i grzybów objętych ochroną	Strefowa ochrona gatunkowa. Zachowanie biotopów w zakresie optymalnym dla gatunków zwierząt, roślin i grzybów objętych ochroną. W okresie rozrodu zapewnienie spokoju i możliwości zwiększania populacji. Ochrona i zachowanie bioróżnorodności.	art. 60 ust. 6 i 7 ustawy z dnia 16 kwietnia 2004 r. o ochronie przyrody (Dz. U. z 2013 r. poz. 627 z późn. zm.)
11	Uzgodnienia projektów decyzji zezwalających na usunięcie drzew w obrębie pasa drogowego drogi publicznej, z wyłączeniem obcych gatunków topoli	Ochrona krajobrazu, ciągów oraz korytarzy migracyjnych zwierząt. Ochrona i zachowanie bioróżnorodności. Zachowanie siedlisk gatunków zwierząt, roślin i grzybów chronionych.	art. 83 ust. 2a ustawy z dnia 16 kwietnia 2004 r. o ochronie przyrody (Dz. U. z 2013 r. poz. 627 z późn. zm.)



Deklaracja Środowiskowa

lipiec 2015

12	Prowadzenie postępowań związanych z przyjmowaniem zgłoszeń i/lub wydawaniem decyzji o warunkach przeprowadzenia działań, o których mowa w art. 118, 118a i 118b ustawy o ochronie przyrody	Wpływ na zachowanie we właściwym stanie ekosystemów wodnych oraz siedlisk gatunków roślin i zwierząt i ich siedlisk, związanych ze środowiskiem wodnym i podmokłym.	art. 118, 118a i 118b ustawy z dnia 16 kwietnia 2004 r. o ochronie przyrody (Dz.U. z 2013 r., poz. 627 z późn. zm.)
13	Przeprowadzenie postępowań dotyczących oględzin i szacowania szkód wyrządzonych przez zwierzęta objęte ochroną na podstawie art. 126 ustawy o ochronie przyrody	Kształtowanie świadomości społecznej dotyczącej gatunków chronionych oraz ich roli w środowisku. Pozytywny wpływ pozwalający pogodzić gospodarowanie człowieka z występowaniem gatunków objętych ochroną. Pozyskiwanie akceptacji społecznej dla egzystowania zwierząt chronionych. Wpływ na retencjonowanie wody dzięki działalności bobrów.	art. 126 ustawy z dnia 16 kwietnia 2004 r. o ochronie przyrody (Dz.U. z 2013 r. poz. 627, z późn. zm.)
14	Ustanawianie planów zadań ochronnych dla obszarów Natura 2000	Utrzymanie właściwego stanu oraz poprawa przedmiotów ochrony obszarów Natura 2000. Ochrona i zachowanie bioróżnorodności. Edukacja ekologiczna, kształtowanie świadomości ekologicznej społeczeństwa w zakresie dotyczącym obszarów Natura 2000.	art. 28 ustawy z dnia 16 kwietnia 2004 r. o ochronie przyrody (Dz. U. z 2013 r., poz. 627 z późn. zm.)
15	Realizacja działań ochronnych w zakresie ochrony przyrody	Zachowanie i poprawa ochrony siedlisk przyrodniczych oraz gatunków zwierząt, roślin i grzybów na terenach objętych ochroną prawną lub poza nimi. Działania ochronne to m.in. działania wynikające z ustanowionych planów zadań ochronnych i planów ochrony dla obszarów Natura 2000, planów ochrony i zadań ochronnych dla rezerwatów przyrody, a w szczególności zadania z zakresu ochrony czynnej, ekspertyzy i monitoringi przyrodnicze, znakowanie granic, informowanie. Przywrócenie naturalnego stanu ekosystemów i składników przyrody oraz zachowanie siedlisk przyrodniczych a także siedlisk roślin, zwierząt lub grzybów. Edukacja ekologiczna, kształtowanie świadomości ekologicznej społeczeństwa.	art. 18, art. 19 art. 20 ust. 3, pkt. 4, art. 22 ust. 3, art. 28 ust. 1 i ust. 10 pkt. 4, art. 29 ust. 1 i ust. 8, pkt. 5, art. 60 ustawy z dnia 16 kwietnia 2004 r. o ochronie przyrody (Dz.U. z 2013 r. poz. 627 z późn. zm.)

Aspekty środowiskowe bezpośrednie naszej działalności są związane z zarządzaniem biurem oraz wykonywaniem zarządu nad nieruchomościami. Należą do nich: zużycie energii, zużycie wody, wytwarzanie ścieków socjalno-bytowych, emisje do powietrza związane z funkcjonowaniem kotłowni oraz eksploatacją samochodów służbowych i klimatyzatorów, zużycie papieru, wytwarzanie odpadów, w tym: niebezpiecznych, komunalnych, biurowych, budowlanych i remontowych.

Aspekty środowiskowe bezpośrednie naszej działalności nie zostały uznane za znaczące. W tym obszarze stosujemy m.in. dobre praktyki w zarządzaniu biurem, wprowadzamy rozwiązania mające na celu m. in. zmniejszenie ilości zużywanego papieru poprzez korzystanie z systemu e-dok, ograniczenie ilości zużywanej energii, wody, wytwarzanych odpadów.

5. Cele i zadania środowiskowe

Za najważniejsze cele służące zapewnieniu naszych ustawowych działań na najwyższym poziomie merytorycznym przy zachowaniu zasad zrównoważonego rozwoju uznajemy:



Deklaracja Środowiskowa

lipiec 2015

1. Przeciwdziałanie zagrożeniom środowiska wynikającym z realizacji przedsięwzięć oraz planów i programów;
2. Zachowanie bądź odtworzenie właściwego stanu przedmiotów ochrony na obszarach chronionych;
3. Zapewnienie zachowania wartości przyrodniczych terenów cennych pod względem przyrodniczym poprzez efektywne orzekanie;

Cele te osiągamy realizując zgodnie z wymogami prawnymi i przy zachowaniu należytej staranności nasze ustawowe zadania. Poniższa tabela przedstawia zadania powiązane ze znaczącymi aspektami środowiskowymi.

Cel	Miernik	Zadania	Powiązanie z aspektami znaczącymi
1. Przeciwdziałanie zagrożeniom środowiska wynikającym z realizacji przedsięwzięć oraz planów i programów	Liczba zakończonych w danym roku spraw związanych z ocenami oddziaływania na środowisko, w tym na obszary Natura 2000	1.1. Prowadzenie postępowań związanych z wydawaniem decyzji o środowiskowych uwarunkowaniach 1.2. Prowadzenie postępowań związanych z wydawaniem uzgodnień środowiskowych warunków realizacji inwestycji 1.3. Prowadzenie postępowań związanych z wydawaniem opinii o konieczności przeprowadzenia oceny 1.4. Wydawanie opinii i uzgodnień w ramach postępowań dotyczących strategicznych ocen oddziaływania na środowisko	1.1.1. Prowadzenie postępowań w sprawie wydania decyzji o środowiskowych uwarunkowaniach 1.2.1. Prowadzenie postępowań w sprawie ponownej oceny oddziaływania przedsięwzięcia na środowisko 1.2.2. Uzgodnienia w ramach postępowań związanych z wydawaniem decyzji o środowiskowych uwarunkowaniach 1.3.1. Opiniowanie w ramach postępowań związanych z wydawaniem decyzji o środowiskowych uwarunkowaniach 1.4.1. Uzgadnianie i opiniowanie w ramach strategicznych ocen oddziaływania na środowisko w zakresie dotyczącym projektów dokumentów strategicznych m.in. polityk, strategii, planów lub programów.
2. Zachowanie bądź odtworzenie właściwego stanu przedmiotów ochrony na obszarach chronionych	Liczba obszarów Natura 2000 posiadających obowiązujące plany zadań ochronnych lub plany ochrony	2.1. Wydawanie zarządzeń w sprawie ustanowienia planów zadań ochronnych dla obszarów Natura 2000	2.1.1. Ustanawianie planów zadań ochronnych dla obszarów Natura 2000
	Liczba obszarów objętych ochroną czynną, na których prowadzono ochronę czynną	2.2. Realizacja zabiegów ochrony czynnej na obszarach Natura 2000 i w rezerwatach przyrody	2.2.1. Realizacja działań ochronnych w zakresie ochrony przyrody



Deklaracja Środowiskowa

lipiec 2015

3. Zapewnienie zachowania wartości przyrodniczych terenów cennych pod względem przyrodniczym poprzez efektywne orzekanie	Liczba rozstrzygnięć administracyjnych w stosunku do liczby wniosków złożonych przez osoby fizyczne i prawne (w szt. ułamek)	3.1. Uzgadnianie mpzp i stukzp (obszary Natura 2000, rezerваты przyrody, parki krajobrazowe i obszary chronionego krajobrazu)	3.1.1. Uzgadnianie i opiniowanie projektów miejscowych planów zagospodarowania przestrzennego, studium uwarunkowań i kierunków zagospodarowania przestrzennego
		3.2. Uzgodnienia wz i inwestycji celu publicznego (obszary Natura 2000, rezerваты przyrody, parki krajobrazowe i obszary chronionego krajobrazu)	3.2.1. Uzgadnianie projektów decyzji o warunkach zabudowy oraz ustaleniu lokalizacji inwestycji celu publicznego
		3.3. Uzgadnianie decyzji dotyczących wycinki zadrzewień w pasie drogowym.	3.3.1. Uzgodnienia projektów decyzji zezwalającej na usunięcie drzew w obrębie pasa drogowego drogi publicznej, z wyłączeniem obcych gatunków topoli
		3.4. Uzgadnianie decyzji z zakresu warunków prowadzenia robót.	3.4.1. Prowadzenie postępowań związanych z przyjmowaniem zgłoszeń i/lub wydawaniem decyzji o warunkach przeprowadzenia działań, o których mowa w art. 118, 118a i 118b ustawy o ochronie przyrody
		3.5. Wydawanie decyzji z zakresu stref ochrony ostoi zwierząt i roślin.	3.5.1. Ustalanie stref ochronnych dla zwierząt, roślin i grzybów objętych ochroną 3.5.2. Wydawanie zezwoleń na wykonywanie czynności zabronionych w strefach ochrony dotyczących zwierząt, roślin i grzybów objętych ochroną
		3.6. Wydawanie decyzji zezwalających na odstępstwa od zakazów w stosunku do roślin, zwierząt i grzybów chronionych.	3.6.1. Wydawanie zezwoleń na podejmowanie czynności podlegających zakazom w stosunku do gatunków roślin, grzybów i zwierząt objętych ochroną gatunkową
		3.7. Szacowanie szkód wyrządzanych przez zwierzęta chronione	3.7.1. Przeprowadzenie postępowań dotyczących oględzin i szacowania szkód wyrządzonych przez zwierzęta objęte ochroną na podstawie art. 126 ustawy o ochronie przyrody



6. Efekty działalności środowiskowej

Po szczegółowej analizie głównych wskaźników efektywności środowiskowej podanych w załączniku IV rozporządzenia EMAS, doszliśmy do wniosku, że żaden z tych wskaźników nie ma znaczenia dla naszych bezpośrednich aspektów środowiskowych. Główne wskaźniki podane przez rozporządzenie EMAS odnoszą się jedynie do bezpośrednich aspektów środowiskowych. W RDOŚ bezpośrednie aspekty nie zostały uznane za znaczące. Są one związane z prowadzeniem działalności biurowej w urzędzie. Z żadnym z bezpośrednich aspektów nie wiąże się znaczący wpływ na środowisko. Wniosek ten jest wynikiem analizy przeprowadzonej przez RDOŚ zgodnie z wytycznymi rozporządzenia EMAS. Częścią tej analizy była ocena znaczenia aspektów środowiskowych, dokonana podczas wstępnego przeglądu środowiskowego. Okresowo dokonywana jest również analiza aktualności listy znaczących aspektów środowiskowych, na której znalazły się jedynie pośrednie aspekty środowiskowe związane z postępowaniami merytorycznymi (patrz rozdział 4 – aspekty środowiskowe). Oznacza to, że nasz najistotniejszy wpływ na środowisko jest wpływem pośrednim związanym z realizacją ustawowych zadań przypisanych regionalnemu dyrektorowi ochrony środowiska. W związku z tym doszliśmy do wniosku, że podawanie głównych wskaźników enumeratywnie wymienionych w rozporządzeniu EMAS nie oddawałoby faktycznych efektów naszej działalności środowiskowej. Dlatego w miejsce głównych wskaźników zaproponowaliśmy wskaźniki efektywności środowiskowej odnoszące się do naszych znaczących aspektów środowiskowych.

Ocena efektywności wykorzystania materiałów i zużycia zasobów nie jest adekwatna do znaczących aspektów środowiskowych, bowiem to zużycie uzależnione jest od liczby wniosków składanych przez naszych klientów, rodzaju prowadzonych spraw, na co Urząd nie ma wpływu. Wyznacznikiem efektywności w tym obszarze są wdrażane i przestrzegane dobre praktyki. Dlatego też przedstawiamy poniżej wybrane aspekty bezpośrednie, które pomimo, iż nie stanowią aspektów znaczących są monitorowane w celu stałej kontroli naszego bezpośredniego wpływu na środowisko. Opracowaliśmy wybrane aspekty bezpośrednie, w celu zobrazowania minimalnego wpływu naszego Urzędu na środowisko związanego z zarządzaniem biurem.

Wskaźnik wykorzystania materiałów: zużycia papieru, tuszy i tonerów w odniesieniu do liczby pracowników:

Wskaźnik	Definicja	Jednostka	Liczba A		Liczba B		R= A/B	
			Zatrudnienie		R= A/B			
			2013	2014	2013	2014	2013	2014
Wykorzystanie materiałów	Aspekt nieznaczący. Efektywności w tym zakresie określono wskaźnikiem zużycia papieru przez pracowników RDOŚ w Lublinie i WST	ryza	292	320	79	78	3,70	4,10
	Aspekt nieznaczący. Efektywności w tym zakresie określono wskaźnikiem zużycia tuszy i tonerów przez pracowników RDOŚ w Lublinie i WST do bieżącej pracy	szt.	140	138	79	78	1,77	1,77



Deklaracja Środowiskowa

lipiec 2015

Wskaźnik emisji wprowadzanych do powietrza w wyniku eksploatacji samochodów służbowych RDOŚ w Lublinie w odniesieniu do liczby pracowników:

Substancja	Definicja	Emisja jednostka	Wielkość emisji Liczba A			Liczba pracowników w danym roku B 2012/2013/ 2014	Wskaźnik emisji w odniesieniu do liczby pracowników R=A/B		
			2012r.	2013r.	2014r.		2012r.	2013r.	2014r.
Dwutlenek węgla CO ₂	Aspekt nieznaczący	kg /rok	19709	21113	22372	79/79/78	250	270	287
Dwutlenek siarki SO ₂	Aspekt nieznaczący	kg /rok	26	32	31,1	79/79/78	0,33	0,4	0,4
Tlenki azotu NO ₂	Aspekt nieznaczący	kg /rok	74	84	85	79/79/78	1	1,1	1,1
Tlenek węgla CO	Aspekt nieznaczący	kg /rok	204	290	277	79/79/78	2,6	4	3,6
Węglowodory alifatyczne aromatyczne i ich pochodne	Aspekt nieznaczący	kg /rok	40,7	46,1	42,5	79/79/78	0,52	0,6	0,55
Pyły ze spalania paliw	Aspekt nieznaczący	kg /rok	14	14	98	79/79/78	0,18	0,18	1,3

Wskaźnik emisji wprowadzanych do powietrza w wyniku eksploatacji kotłowni opalanej gazem ziemnym o mocy 24 kW w Regionalnej Dyrekcji Ochrony Środowiska w Lublinie Wydziale Spraw Terenowych II w Chełmie w odniesieniu do liczby pracowników:

Substancja	Definicja	Emisja jednostka	Wielkość emisji Liczba A			Liczba pracowników w danym roku B 2012/2013/ 2014	Wskaźnik emisji w odniesieniu do liczby pracowników R=A/B		
			2012r.	2013r.	2014r.		2012r.	2013r.	2014r.
Dwutlenek węgla CO ₂	Aspekt nieznaczący	kg /rok	5032	5648	4678	7/7/7	719	807	669
Dwutlenek siarki SO ₂	Aspekt nieznaczący	kg /rok	0,21	0,23	0,19	7/7/7	0,03	0,04	0,03



Deklaracja Środowiskowa

lipiec 2015

Tlenki azotu NO ₂	Aspekt nieznaczący	kg /rok	3,9	4,3	3,6	7/7/7	0,56	0,62	0,52
Tlenek węgla CO	Aspekt nieznaczący	kg /rok	0,76	0,85	0,71	7/7/7	0,11	0,13	0,11
Pyły ze spalania paliw	Aspekt nieznaczący	kg /rok	0,002	0,002	0,002	7/7/7	0,003	0,003	0,003

Wskaźnik emisji wprowadzanych do powietrza w wyniku eksploatacji kotłowni opalanej gazem ziemnym o mocy 47,3 kW w Regionalnej Dyrekcji Ochrony Środowiska w Lublinie Wydziale Spraw Terenowych V w Kazimierzu Dolnym w odniesieniu do liczby pracowników

Substancja	Definicja	Emisja jednostka	Wielkość emisji Liczba A			Liczba pracowników w danym roku B 2012/2013/ 2014	Wskaźnik emisji w odniesieniu do liczby pracowników R=A/B		
			2012r.	2013r.	2014r.		2012r.	2013r.	2014r.
Dwutlenek węgla CO ₂	Aspekt nieznaczący	kg /rok	5032	5648	4678	5/5/5	1006,4	1129,6	935,6
Dwutlenek siarki SO ₂	Aspekt nieznaczący	kg /rok	0,21	0,23	0,19	5/5/5	0,042	0,046	0,038
Tlenki azotu NO ₂	Aspekt nieznaczący	kg /rok	3,9	4,3	3,6	5/5/5	0,78	0,86	0,72
Tlenek węgla CO	Aspekt nieznaczący	kg /rok	0,75	0,85	0,71	5/5/5	0,15	0,17	0,142
Pyły ze spalania paliw	Aspekt nieznaczący	kg /rok	0,002	0,002	0,002	5/5/5	0,0004	0,0004	0,0004

Urząd nie posiada pełnych możliwości technicznych monitorowania np. ilości zużytej wody ponieważ administrowanie w tym zakresie powierza się zarządom nieruchomości, a zużycie wody rozliczane jest proporcjonalnie wraz z innymi podmiotami zajmującymi te obiekty.

Regionalna Dyrekcja nie monitoruje ilości wytwarzanych odpadów komunalnych, natomiast podlegają one segregacji zgodnie z wymaganiami prawa miejscowego. Prowadzona jest jakościowa i ilościowa ewidencja wytwarzanych odpadów innych niż komunalne, zgodnie z wymaganiami ustawy o odpadach.

W zakresie różnorodności biologicznej i efektywności związanej z tym obszarem Dyrekcja uznała za bardziej adekwatne od wskaźnika użytkowania ziemi - wyrażonego w m² powierzchni w terenie

Deklaracja Środowiskowa

lipiec 2015

zabudowanym na jednego pracownika - wskaźniki wynikające z realizacji zadań i celów określone w programie środowiskowym.

Efektywność działalności środowiskowej badana jest poprzez mierniki planu działalności, budżetu zadaniowego, ryzyka i kontroli zarządczej. Obejmują one wszystkie zidentyfikowane znaczące aspekty środowiskowe, które są powiązane z celami i zadaniami zgodnie z poniższą tabelą:

Cel	Miernik	Zadania	Powiązanie z aspektami znaczącymi	Miernik 2013	Miernik 2014	Wskaźnik	2013	2014
1. Przeciwdziałanie zagrożeniom środowiska wynikającym z realizacji przedsięwzięć oraz planów i programów	Liczba zakończonych w danym roku spraw związanych z ocenami oddziaływania na środowisko, w tym na obszarze Natura 2000	1.1. Prowadzenie postępowań związanych z wydawaniem decyzji o środowiskowych uwarunkowaniach	1.1.1. Prowadzenie postępowań w sprawie wydania decyzji o środowiskowych uwarunkowaniach	27	17	Liczba decyzji uchylonych w całości lub unieważnionych / Liczba zakończonych spraw	0/27	0/17
		1.2. Prowadzenie postępowań związanych z wydawaniem uzgodnień środowiskowych warunków realizacji inwestycji	1.2.1. Prowadzenie postępowań w sprawie ponownej oceny oddziaływania przedsięwzięcia na środowisko 1.2.2. Uzgodnienia w ramach postępowań związanych z wydawaniem decyzji o środowiskowych uwarunkowaniach	82	56	Liczba zakończonych spraw/ Liczba pracowników zajmujących się sprawami (na koniec okresu sprawozdawczego)	1275/ 27	1148/ 27
		1.3. Prowadzenie postępowań związanych z wydawaniem opinii o konieczności przeprowadzenia oceny	1.3.1. Opiniowanie w ramach postępowań związanych z wydawaniem decyzji o środowiskowych uwarunkowaniach	525	429			



Deklaracja Środowiskowa

lipiec 2015

		1.4. Wydawanie opinii i uzgodnień w ramach postępowań dotyczących strategicznych ocen oddziaływania na środowisko	1.4.1. Uzgadnianie i opiniowanie w ramach strategicznych ocen oddziaływania na środowisko w zakresie dotyczącym projektów dokumentów strategicznych m.in. polityk, strategii, planów lub programów.	641	646			
2. Zachowanie bądź odtworzenie właściwego stanu przedmiotów ochrony na obszarach chronionych	Liczba obszarów Natura 2000 posiadających obowiązujące plany zadań ochronnych lub plany ochrony	2.1. Wydawanie zarządzeń w sprawie ustanowienia planów zadań ochronnych dla obszarów Natura 2000	2.1.1. Ustanawianie planów zadań ochronnych dla obszarów Natura 2000	0	58	Liczba obszarów Natura 2000 posiadających obowiązujące plany zadań ochronnych lub plany ochrony w stosunku do liczby Obszarów Natura 2000 w woj. lubelskim	0/123	58/123
	Liczba obszarów objętych ochroną czynną, na których prowadzono ochronę czynną	2.2. Realizacja zabiegów ochrony czynnej na obszarach Natura 2000 i w rezerwach przyrody	2.2.1. Realizacja działań ochronnych w zakresie ochrony przyrody	20	32	-	-	-
3. Zapewnienie zachowania wartości przyrodniczych terenów cennych pod względem przyrodniczym poprzez efektywne orzekanie	Liczba rozstrzygnięć administracyjnych w stosunku do liczby wniosków złożonych przez osoby fizyczne i prawne (w szt. ułamek)	3.1. Uzgadnianie mpzp i stukzp (obszary Natura 2000, rezerwaty przyrody, parki krajobrazowe i obszary chronionego krajobrazu)	3.1.1. Uzgadnianie i opiniowanie projektów miejscowych planów zagospodarowania przestrzennego, studium uwarunkowań i kierunków zagospodarowania przestrzennego.	183/ 186	124 /128	Liczba rozstrzygnięć administracyjnych w stosunku do liczby wniosków złożonych przez osoby fizyczne i prawne (w szt. ułamek)	2272/ 2301	2800/ 2870
		3.2. Uzgodnienia wz i inwestycji celu publicznego (obszary Natura 2000, rezerwaty)	3.2.1. Uzgadnianie projektów decyzji o warunkach zabudowy oraz ustaleniu lokalizacji	974/ 976	1149/ 1162			



Deklaracja Środowiskowa

lipiec 2015

	przyrody, parki krajobrazowe i obszary chronionego krajobrazu)	inwestycji celu publicznego					
	3.3.Uzgadnianie decyzji dotyczących wycinki zadrzewień w pasie drogowym.	3.3.1.Uzgodnienia projektów decyzji zezwalającej na usunięcie drzew w obrębie pasa drogowego drogi publicznej, z wyłączeniem obcych gatunków topoli	769/ 776	1122/ 1148			
	3.4.Uzgadnianie decyzji z zakresu warunków prowadzenia robót.	3.4.1.Prowadzenie postępowań związanych z przyjmowanie zgłoszeń i/lub wydawaniem decyzji o warunkach przeprowadzenia działań, o których mowa w art. 118, 118a i 118b ustawy o ochronie przyrody	11/10	33/36			
	3.5.Wydawanie decyzji z zakresu stref ochrony ostoi zwierząt i roślin.	3.5.1. Ustalanie stref ochronnych dla zwierząt, roślin i grzybów objętych ochroną 3.5.2. Wydawanie zezwoleń na wykonywanie czynności zabronionych w strefach ochrony dotyczących zwierząt, roślin i grzybów objętych ochroną	124/ 130	141/ 151			
	3.6. Wydawanie decyzji zezwalających na odstępstwa od zakazów w stosunku do roślin, zwierząt i grzybów chronionych.	3.6.1. Wydawanie zezwoleń na podejmowanie czynności podlegających zakazom w stosunku do gatunków roślin, grzybów i zwierząt objętych ochroną gatunkową	211/ 223	231/ 245			



Liczba zrekompenso- wanych szkód w stosunku do liczby oszacowa- nych szkód w danym roku	3.7. Szacowanie szkód wyrządzonych przez zwierzęta chronione	3.7.1.Przeprowad zenie postępowań dotyczących ogłędzin i szacowania szkód wyrządzonych przez zwierzęta objęte ochroną na podstawie art. 126 ustawy o ochronie przyrody	458/ 634	469/ 443	Liczba zrekompenso- wanych szkód w stosunku do liczby oszacowanych szkód w danym roku	458 /634	469/ 443
--	--	--	-------------	-------------	--	-------------	-------------

Efekty działalności środowiskowej związane z aspektem „Realizacja zabiegów ochrony czynnej na obszarach Natura 2000 i w rezerwach przyrody” osiągane są dzięki skutecznemu aplikowaniu Dyrekcji o finansowanie projektów dotyczących czynnej ochrony siedlisk przyrodniczych oraz gatunków ze środków Unii Europejskiej oraz Narodowego Funduszu Ochrony Środowiska i Gospodarki Wodnej w Warszawie i Wojewódzkiego Funduszu Ochrony Środowiska i Gospodarki Wodnej w Lublinie.

Do najważniejszych realizowanych w 2014 roku projektów należą:

- 1. Opracowanie planów zadań ochronnych dla obszarów Natura 2000 na obszarze Polski.** Projekt współfinansowany przez Unię Europejską ze środków Europejskiego Funduszu Rozwoju Regionalnego w ramach Programu Operacyjnego Infrastruktura i Środowisko POIiŚ.05.03.00-00-186/09. Celem projektu jest przygotowanie planów zadań ochronnych dla 67 obszarów Natura 2000 położonych w województwie lubelskim. Plan zadań ochronnych jest opracowywany, aby zagwarantować odpowiednią ochronę dla zachowania głównych przedmiotów ochrony. Plan zadań ochronnych powinien być skutecznym narzędziem do zarządzania ochroną przyrody na obszarze Natura 2000. Na koniec roku 2014 ustanowiono 49 planów zadań ochronnych, co stanowi 73,14% realizacji założonych zadań.
- 2. Ochrona siedlisk przyrodniczych i gatunków na obszarach sieci Natura 2000 w województwie lubelskim.** Projekt współfinansowany przez Unię Europejską ze środków Europejskiego Funduszu Rozwoju Regionalnego w ramach Programu Operacyjnego Infrastruktura i Środowisko POIS.05.01.00-00-228/09. Celem strategicznym projektu było zachowanie i przywracanie właściwego stanu siedlisk przyrodniczych oraz ochrona zagrożonych gatunków na wybranych obszarach Natura 2000. W ramach projektu wykonano zadania czynnej ochrony służące poprawie stanu przedmiotów ochrony na obszarach Natura 2000: kolonii zwartych susła perełkowanego, żółwia błotnego, torfowisk węglanowych, muraw kserotermicznych. Realizacja projektu została zakończona 31 grudnia 2014 r. Zaplanowane zadania zostały zrealizowane w całości.
- 3. Wdrażanie zadań ochronnych na obszarach sieci Natura 2000 i rezerwach przyrody w województwie lubelskim.** Projekt współfinansowany jest ze środków Europejskiego Funduszu Rozwoju Regionalnego w ramach Programu Operacyjnego Infrastruktura i Środowisko POIS.05.01.00-00-389/12. Celem projektu jest wdrażanie działań zaproponowanych w projektach planów zadań ochronnych opracowanych w ramach projektu POIS.05.03.00-00-186/09 oraz na terenach rezerwatów przyrody w oparciu o plany zadań ochronnych dla rezerwatów. W ramach projektu wykonano zadania czynnej ochrony



w obszarach Natura 2000 i rezerwach. Na koniec 2014 r. wykonano 26 zadań, co stanowi 83,87% przewidzianych do realizacji zadań.

- 4. Ochrona bioróżnorodności siedlisk trawiastych wschodniej Lubelszczyzny.** Projekt realizowany jest w ramach Mechanizmu Finansowego Europejskiego Obszaru Gospodarczego 2009-2014 (MF EOG), Program Operacyjny PL02 „Ochrona różnorodności biologicznej i ekosystemów”. Celem projektu jest zatrzymanie procesu utraty różnorodności biologicznej siedlisk trawiastych na terenie wschodniej Lubelszczyzny poprzez stworzenie podstaw dobrego zarządzania obszarami Natura 2000, wdrożenie zadań czynnej ochrony wynikających z projektów planów zadań ochronnych oraz wzrost wiedzy i świadomości społeczeństwa na temat wartości oraz zasad zrównoważonego użytkowania siedlisk trawiastych, ich funkcji ekosystemowych, większe ukierunkowanie obszarów wiejskich na bioróżnorodność. W związku z początkowym stadium realizacji projektu, na koniec roku 2014 nie zostało jeszcze w całości zrealizowane żadne zadanie.
- 5. Czynna ochrona bobra europejskiego w miejscach konfliktu z gospodarką człowieka.** Projekt współfinansowany ze środków Wojewódzkiego Funduszu Ochrony Środowiska i Gospodarki Wodnej w Lublinie. W ramach projektu zostało wykonanych i zamontowanych 40 sztuk rur przechodzących przez tamy bobrów. Umożliwiają one obniżenie i ustabilizowanie poziomu wody po obu stronach tamy.
- 6. Czynna ochrona bociana białego w miejscach konfliktu z gospodarką człowieka.** Projekt współfinansowany ze środków Wojewódzkiego Funduszu Ochrony Środowiska i Gospodarki Wodnej w Lublinie. W ramach projektu zostało zakupionych 79 sztuk platform pod gniazda bocianów oraz zostały wykonane prace modernizacyjne 13 istniejących gniazd bociana białego na terenie województwa lubelskiego.
- 7. W zgodzie z Naturą – LIFE+ dla Lasów Janowskich.** Projekt współfinansowany przez Unię Europejską ze środków Instrumentu Finansowego LIFE+ oraz Narodowy Fundusz Ochrony Środowiska i Gospodarki Wodnej LIFE13NAT/PL/000032. Projekt przewiduje realizację zadań ochronnych na obszarze Natura 2000 Lasy Janowskie PLB 060005 oraz Uroczyska Lasów Janowskich PLH060031 na terenie województwa lubelskiego i podkarpackiego. Umowy dotyczące realizacji projektu zostały podpisane w 2014 r., natomiast realizacja projektu rozpoczęła się 1 stycznia 2015r.

7. Komunikacja ze społeczeństwem

Regionalna Dyrekcja Ochrony Środowiska w Lublinie prowadzi dialog ze społeczeństwem w ramach określonych przepisami prawa, jaki i bieżącym funkcjonowaniem urzędu. Odbywa się to m.in. poprzez udzielanie odpowiedzi na skargi, wnioski obywateli, prowadzenie udziału społeczeństwa w ramach procedury oceny oddziaływania na środowisko, zaangażowanie interesariuszy, w tym właścicieli ziemi, przedstawicieli samorządu i społeczności lokalnej, w proces tworzenia planów zadań ochronnych dla obszarów Natura 2000, współpracę z organizacjami ekologicznymi, organizację konferencji, uczestniczenie w masowych wydarzeniach o charakterze edukacyjnym, kontakt ze środkami społecznego przekazu.



Regionalna Dyrekcja Ochrony Środowiska w Lublinie w 2014 r. zorganizowała 3 seminaria, w tym 2 o zasięgu ogólnopolskim dla przedstawicieli organów i instytucji zajmujących się ochroną przyrody, organizacji pozarządowych, instytucji naukowych i samorządowych, na których prezentowane były doświadczenia praktycznej ochrony przyrody, zebrane w ramach projektów własnych zrealizowanych przez RDOŚ. Celem tych seminariów było podzielenie się wiedzą i doświadczeniem, a także dyskusja na interdyscyplinarnym forum. Były to następujące seminaria:

1. Seminarium, na którym zaprezentowano efekty ekologiczne realizowanego w latach 2010 – 2014 projektu **„Ochrona siedlisk przyrodniczych i gatunków na obszarach sieci Natura 2000 w województwie lubelskim”**. Uczestnikami seminarium byli przedstawiciele instytucji związanych z ochroną środowiska, ośrodków naukowych, organizacji pozarządowych, a także samorządów gmin, na terenie których realizowane są i były projekty.
2. Seminarium, w ramach projektu **„Wdrażanie zadań ochronnych na obszarach sieci Natura 2000 i rezerwach przyrody w województwie lubelskim”**. Służyło ono zaprezentowaniu efektów realizowanego projektu, ze szczególnym uwzględnieniem zabezpieczenia nieczynnego kamieniołomu komorowego w Bochothnicy, stanowiącego siedlisko nietoperzy. Debatę wzbogaciła sesja terenowa, połączona z prezentacją przedmiotowych prac. W seminarium wzięli udział przedstawiciele instytucji zajmujących się ochroną przyrody, w tym kilku regionalnych dyrekcji ochrony środowiska, a także eksperci i przedstawiciele instytucji zaangażowanych w realizację projektu.
3. Spotkanie inauguracyjne projektu **„Ochrona bioróżnorodności siedlisk trawiastych wschodniej Lubelszczyzny”**. Celem spotkania była prezentacja założeń projektu przedstawicielom instytucji zarządzających obszarami wdrażania działań ochronnych i podejmujących kluczowe decyzje administracyjne.

W 2014 r. prowadziliśmy działania edukacyjne poprzez uczestnictwo w imprezach masowych, tj. w obchodach Dnia Ziemi organizowanych przez UMCS w Lublinie, a także w Lubelskim Festiwalu Nauki. Publikujemy materiały informacyjne – w formie folderów - o obszarach Natura 2000, prezentujące walory przyrodnicze tych terenów, informujące o zagrożeniach i sposobach ochrony, a także popularyzujące metody i efekty zabiegów czynnej ochrony, realizowane przez RDOŚ.

Pracownicy biorą udział w konferencjach, prezentując informacje o pracy Dyrekcji, wymaganiach prawnych i problemach środowiskowych naszego regionu.

8. Wymagania prawne

Regionalna Dyrekcja Ochrony Środowiska, wykonując swoje ustawowe zadania, działa w oparciu o przepisy prawa, w szczególności: ustawę z dnia 3 października 2008 r. o udostępnianiu informacji o środowisku i jego ochronie, udziale społeczeństwa w ochronie środowiska oraz o ocenach oddziaływania na środowisko (tj. Dz. U. z 2013 r., poz.1235 z późn.zm), ustawę z dnia 16 kwietnia 2004 r. o ochronie przyrody (tj. Dz. U. 2013 r., poz. 627 z późn. zm.) oraz ustawę z dnia 14 czerwca 1960 r. Kodeks postępowania administracyjnego (tj. Dz. U. z 2013 r., poz.267 z późn.zm.). W toku naszej działalności zapewniamy realizację naszych ustawowych zadań zgodnie z obowiązującymi przepisami, mając na względzie ochronę środowiska i racjonalne korzystanie z zasobów naturalnych. Nasza organizacja dopełnia także wszelkich wymagań prawnych w zakresie zarządzania biurem.



9. Oświadczenie weryfikatora



OŚWIADCZENIE WERYFIKATORA ŚRODOWISKOWEGO W SPRAWIE CZYNNOŚCI WERYFIKACYJNYCH I WALIDACYJNYCH

Biuro Certyfikacji Systemów Zarządzania Polskiego Rejestru Statków S.A. o numerze rejestracji weryfikatora środowiskowego EMAS nr PL-V-0006 akredytowane w odniesieniu do zakresu 84 (kod NACE) oświadcza, że przeprowadziło weryfikację, czy cała organizacja, o której mowa w deklaracji środowiskowej organizacji:

Regionalna Dyrekcja Ochrony Środowiska w Lublinie
Adres: ul. Bazylanówka 46, 20-144 Lublin

nr rejestracji EMAS: **jeszcze nie zarejestrowana**

Spełnia wszystkie wymogi Rozporządzenia Parlamentu Europejskiego i Rady (WE) nr 1221/2009 z dnia 25 listopada 2009 r. dotyczące dobrowolnego udziału organizacji w systemie ekzarządzania i audytu we Wspólnocie (EMAS).

Podpisując niniejszą deklarację oświadczamy, że:

- weryfikacja i walidacja zostały przeprowadzone w pełnej zgodności z wymogami rozporządzenia (WE) nr 1221/2009,
- wyniki weryfikacji i walidacji potwierdzają, że nie ma dowodów na brak zgodności z mającymi zastosowanie wymaganiami prawnymi dotyczącymi środowiska,
- dane i informacje zawarte w deklaracji środowiskowej odnoszące się do działalności organizacji dają rzetelną, wiarygodny i prawdziwy obraz całej działalności organizacji w zakresie podanym w deklaracji środowiskowej.

Niniejszy dokument nie jest równoważny z rejestracją w EMAS. Rejestracja w EMAS może być dokonana wyłącznie przez organ właściwy na mocy rozporządzenia (WE) nr 1221/2009. Niniejszego dokumentu nie należy wykorzystywać jako oddzielnej informacji udostępnianej do wiadomości publicznej.

Data wydania oświadczenia: **04.08.2015**

Miejsce wydania oświadczenia: **Gdańsk**



PL-V-0006

Jacek Papiński
Dyrektor Plonu Certyfikacji PRS S.A.



KAPITAŁ LUDZKI
CZŁOWIEK – NAJLEPSZA INWESTYCJA!



PROCESY
CELE
KOMPETENCJE
ZINTEGROWANE ZARZĄDZANIE
W URZĘDZIE

UNIA EUROPEJSKA
EUROPEJSKI
FUNDUSZ SPOŁECZNY



Projekt *Procesy, cele, kompetencje – zintegrowane zarządzanie w urzędzie* jest współfinansowany ze środków Unii Europejskiej w ramach Europejskiego Funduszu Społecznego

